

Etre parent au moment de la crise du COVID-19

Comment utiliser les annonces des services publics

de la COVID-19 [Les ressources sur les pratiques parentales ludiques en réponse à l'urgence sanitaire](#)

Les annonces d'intérêt public sont écrites à l'avance. Elles peuvent être adaptées à un contexte donné. A cela j'ajoute les "conseils du jour".

Vous pouvez utiliser toutes les annonces d'intérêt public ou en choisir un ou deux qui sont particulièrement pertinentes dans votre contexte. Vous pouvez également fusionner les annonces si nécessaire, de sorte qu'un même message couvre plusieurs sujets.

Nous espérons en particulier que les annonces d'intérêt public parviendront aux parents qui n'ont pas accès à l'internet - en passant à la radio ou en étant utilisés dans des messages publics. Essayez les approches suivantes pour faire parvenir les messages aux parents.



Faire passer les messages à la radio locale (ou nationale)

Les stations de radio apprécieront de disposer d'une source d'informations factuelles à partager avec les auditeurs.

Si vous avez déjà des contacts avec les radios locales, demandez leur de diffuser les messages d'intérêt public. Elles peuvent en diffuser un par jour sur un créneau horaire régulier, ou préférer réaliser un reportage spécial ou une émission participative sur certains sujets. Les "Conseils du jour" sur les mêmes feuilles peuvent être utilisés comme jingles ou slogans pour accompagner les annonces d'intérêt public.

Si vous n'avez pas de contacts, vous pouvez utiliser votre réseau ou utiliser l'Internet pour trouver les noms et adresses électroniques de journalistes ou de directeurs de stations. Vous pouvez utiliser l'exemple de communiqué de presse (ci-dessous) pour présenter les conseils et les annonces d'intérêt public. N'hésitez pas à l'adapter comme il convient.



Demandez à une personne exerçant un poste à responsabilités.

Vous pouvez demander à une personne très en vue, comme un ministre de la santé, une célébrité locale ou le maire d'une ville, d'utiliser les annonces dans leurs communications sur la COVID-19. Ils apprécieront d'avoir des messages prêts à être partagés, fondés sur des preuves. Ils peuvent vouloir utiliser tous les messages sur une certaine période, ou simplement utiliser ceux qui sont les plus pertinents dans le contexte.



Enregistrez-les sur votre propre site web

Si votre organisation dispose d'un site web, vous pouvez enregistrer les messages d'intérêt public et les mettre à la disposition des parents, des familles et des prestataires de services sous forme de contenu audio.



Pour plus d'information

Si vous avez des questions concernant l'utilisation des ressources, contactez l'équipe "parentalité pour une santé tout au long de la vie" à l'adresse mail suivante : Covid19parenting@gmail.com

Merci de nous aider à faire parvenir les ressources sur les pratiques parentales ludiques aux parents et aux familles qui font face aux défis de la COVID-19 !



unicef
for every child



End Violence
Against Children



Maestral



The mark "GDF" is used by the US Dept of Health and Human Services and is used with permission. Use of this logo is not an endorsement by HHS or CDC of any particular product, service, or enterprise.

The COVID-19 Playful Parenting Emergency Response is supported by the LEGO Foundation, the philanthropic donors to the University of Oxford's COVID-19 Research Response Fund, and the UKRI GCRF Accelerating Achievement for Africa's Adolescents (Accelerate) Hub. Research on Parenting for Lifelong Health is supported by the UKRI GCRF Accelerate Hub, the Oak Foundation, the European Research Council (ERC) under the European Union's Seventh Framework Programme and the Horizon 2020 Research and Innovation Programme, the Global Alliance for Chronic Diseases under the European Union's Horizon 2020 Research and Innovation Programme, UNICEF, WHO, Oxford University Innovation GCRF Sustainable Impact Fund, the Leverhulme Trust, the Economic and Social Research Council, CIDA, the National Research Foundation of South Africa, Ilifa Labantwana, the John Fell Fund, the Evaluation Fund, the UBS Optimus Foundation, USAID-PEPFAR, the Wellcome Trust, Grand Challenges Canada and WellSpring Advisors.



Etre parent tout en restant ludique et positif est possible pendant la crise sanitaire.

EXEMPLE DE COMMUNIQUÉ DE PRESSE UNIQUEMENT
n'hésitez pas à l'adapter

Une série de ressources développées par des chercheurs et des agences internationales aident les familles à être de meilleurs parents pendant la COVID-19.

La crise de la COVID-19 est un défi pour nous tous. Dans le monde, 1,3 milliard d'enfants ne sont pas scolarisés. De nombreuses familles se battent pour occuper les enfants et les adolescents. Le stress, l'anxiété et les disputes sont fréquents.

Ces nouvelles ressources ont été élaborées par des experts - dont l'OMS, l'UNICEF et le Partenariat mondial pour mettre fin à la violence contre les enfants, ainsi que des chercheurs de l'université d'Oxford et de l'université du Cap - et offrent des conseils simples pour aider les parents et les enfants à faire face à la situation.

Les ressources comprennent des conseils sur tous les aspects de la vie familiale, de l'apprentissage par le jeu et la gestion du stress, à la discussion sur la COVID-19 et le budget familial - ainsi que des activités pour aider les parents à s'occuper de leurs enfants et à les soutenir. Tous les conseils sont fondés sur des recherches universitaires rigoureuses et sur une longue expérience de la gestion de programmes parentaux avec des familles du monde entier.

Parmi les sujets abordés, il y a: Parler de la COVID-19 ; Quand les enfants se comportent mal ; Gérer le budget familial ; Gérer la colère ; Rester positif ; Prendre soin de soi ; Relations familiales ; Temps en tête-à-tête ; Créer une routine ; Protéger les enfants des cybermenaces ; Apprendre par le jeu ; et Être parent de foyers nombreux.

Au cours du mois qui a suivi leur lancement, ces ressources ont touché 50 millions de familles dans 178 pays. Elles ont été traduites dans plus de 100 langues et diffusées par des gouvernements tels que le Bangladesh, le Brésil, le Cambodge, la Colombie, la France, l'Allemagne, l'Islande, le Kenya, la Malaisie, le Monténégro, le Paraguay, les Philippines, l'Afrique du Sud, la Somalie, le Sri Lanka, la Thaïlande, l'Ouganda, le Vanuatu et le Vietnam.

- *La Croix-Rouge du Monténégro distribue les pourboires dans le cadre de colis alimentaires destinés aux familles à faibles revenus.*
- *Ces ressources ont été distribuées au Kenya par le "Dept of Children Services".*
- *Les ressources ont déjà été référencées dans les médias mondiaux, de la revue de santé The Lancet au Times of India.*

Lucie Cluver, professeure à l'Université d'Oxford, a pu dire: "La situation actuelle est difficile pour nous tous, en particulier pour les parents. Les ressources parentales mises à disposition proposent des idées simples et pratiques que tout le monde peut mettre en œuvre, même dans un petit foyer, pour aider les familles à faire face à la situation".

Toutes les ressources sont disponibles sur le site <https://www.covid19parenting.com/french>. Il y existe également des fiches pour chaque sujet, dont l'utilisation et la diffusion sont gratuites.

... Fin.



unicef
for every child



End Violence
Against Children



Maestral



The mark "CDC" is owned by the US Dept of Health and Human Services and is used only permission. Use of this logo is not an endorsement by WHO or CDC of any particular product, service, or program.

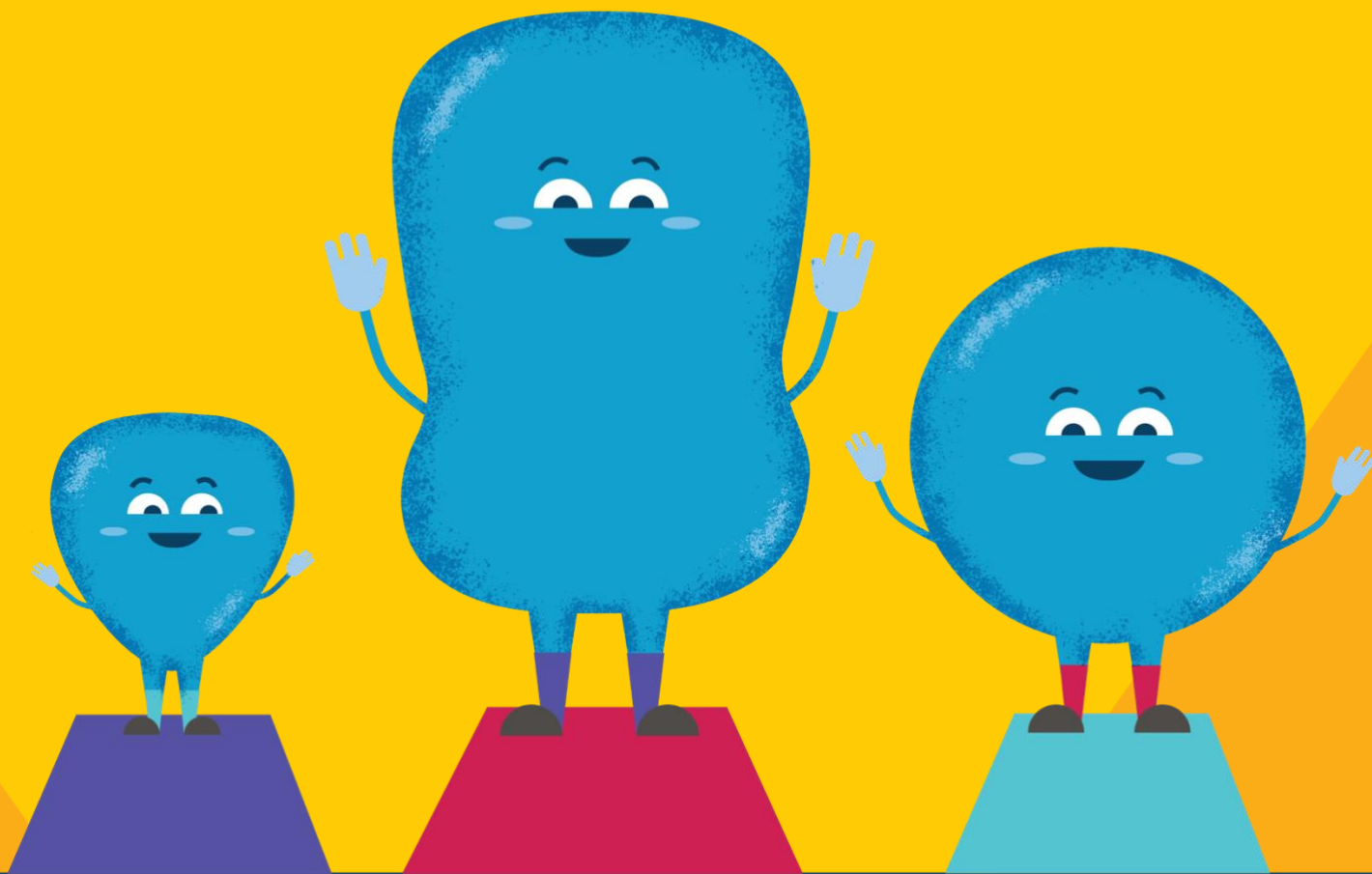
The COVID-19 Playful Parenting Emergency Response is supported by the LEGO Foundation, the philanthropic donors to the University of Oxford's COVID-19 Research Response Fund, and the UKRI GCRF Accelerating Achievement for Africa's Adolescents (Accelerate) Hub. Research on Parenting for Lifelong Health is supported by the UKRI GCRF Accelerate Hub, the Oak Foundation, the European Research Council (ERC) under the European Union's Seventh Framework Programme and the Horizon 2020 Research and Innovation Programme, the Global Alliance for Chronic Diseases under the European Union's Horizon 2020 Research and Innovation Programme, UNICEF-WHO, Oxford University Innovation GCRF Sustainable Impact Fund, the Leverhulme Trust, the Economic and Social Research Council, CIDA, the National Research Foundation of South Africa, Ilifa Labantwana, the John Fell Fund, the Evaluation Fund, the UBS Optimus Foundation, USAID-PEPFAR, the Wellcome Trust, Grand Challenges Canada and WellSpring Advisors.



Notes à l'éditeur

1. Les ressources ont été développées et approuvées par des organisations telles que l'OMS, l'UNICEF, le Partenariat mondial pour mettre fin à la violence contre les enfants et l'équipe de "parentalité pour une santé tout au long de la vie" des universités d'Oxford et du Cap.
2. Les 12 fiches de conseils aux parents peuvent être téléchargées, utilisées et partagées gratuitement. Les médias et les organisations peuvent utiliser leurs propres canaux pour transmettre ces messages aux parents.
3. 12 messages pour les réseaux sociaux sont disponibles et gratuits à télécharger et à partager.
4. Les 12 messages d'intérêt public sont gratuits à télécharger, à utiliser et à partager. Les médias peuvent diffuser un message d'intérêt public par jour, ou sélectionner ceux qui sont les plus pertinents dans le contexte donné.
5. Si vous avez des questions concernant l'utilisation des documents, veuillez contacter Covid19parenting@gmail.com

Merci de nous aider à faire parvenir les ressources sur les pratiques parentales ludiques aux parents et aux familles qui font face aux défis de la COVID-19 !



unicef
for every child



End Violence
Against Children



Maestral



The mark "CDC" is owned by the US Dept of Health and Human Services and is used with permission. This logo is not an endorsement by CDC of any particular product, service, or enterprise.

The COVID-19 Playful Parenting Emergency Response is supported by the LEGO Foundation, the philanthropic donors to the University of Oxford's COVID-19 Research Response Fund, and the UKRI GCRF Accelerating Achievement for Africa's Adolescents (Accelerate) Hub. Research on Parenting for Lifelong Health is supported by the UKRI GCRF Accelerate Hub, the Oak Foundation, the European Research Council (ERC) under the European Union's Seventh Framework Programme and the Horizon 2020 Research and Innovation Programme, the Global Alliance for Chronic Diseases under the European Union's Horizon 2020 Research and Innovation Programme, UNICEF, WHO, Oxford University Innovation GCRF Sustainable Impact Fund, the Leverhulme Trust, the Economic and Social Research Council, CIDA, the National Research Foundation of South Africa, Ilifa Labantwana, the John Fell Fund, the Evaluation Fund, the UBS Optimus Foundation, USAID-PEPFAR, the Wellcome Trust, Grand Challenges Canada and Wellspring Advisors.

